

# 1. Сколько нас?

Точного ответа на этот вопрос не знает никто. По официальным данным на 1 января 2009 года, в России 142 млн граждан. Кроме того, в стране постоянно проживают несколько миллионов мигрантов, в основном трудовых, гастарбайтеров. По разным оценкам, их численность колеблется от 1,5 до 15 млн человек, наиболее реалистичная цифра — 4–7 млн. Пусть будет 8 миллионов. Для ровного счета. Итого 150 млн человек.

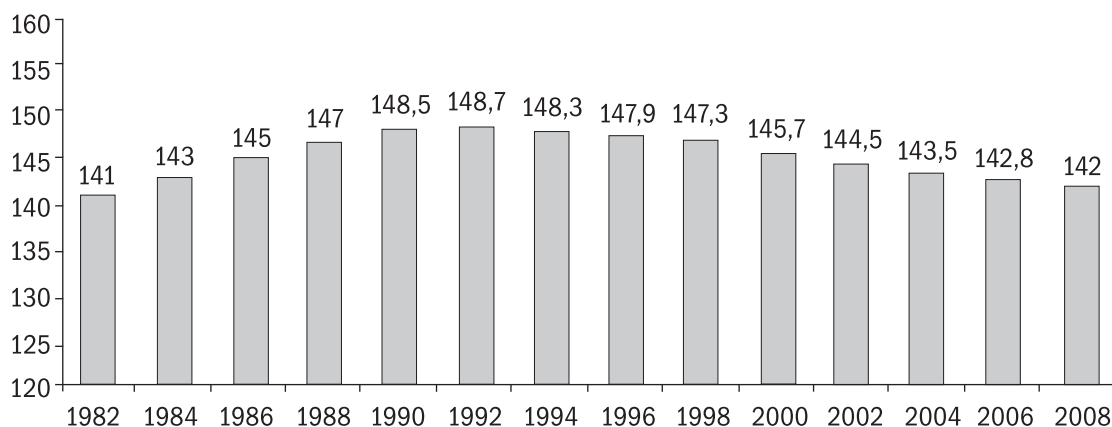
По численности населения Россия сейчас занимает восьмое место в мире. После Китая (1,3 млрд), Индии (1,07 млрд), США (300 млн), Индонезии (250 млн), Бразилии (185 млн), Пакистана (170 млн) и Нигерии (155 млн). А замыкают десятку Япония (127 млн) и Мексика (115 млн). В России, единственной из десятки крупнейших стран мира, население сокращается (см. *диагр. 1.1*). Численность населения Японии не растет, но и не снижается. В США и Китае растет примерно на 1% в год. В Бразилии и Мексике — на 1,5%. В Индии и Пакистане — на 2%. В Нигерии и Индонезии — на 2,5% в год. На долю России сегодня приходится чуть более 2% от мирового населения. Эта цифра, к которой мы еще неоднократно будем возвращаться в связи с потреблением тех или иных товаров, неуклонно (хотя и очень понемногу) уменьшается.

К снижению общей численности населения закономерно приводит очень низкая (одна из самых низких в мире в расчете на 1000 жителей) рождаемость в сочетании с довольно высокой смертностью населения. Главным образом в среднем возрасте. И особенно среди мужчин от 30 до 50 лет. Представленные на графике (см. *диагр. 1.2*) кривые динамики рождаемости и смертности за последние 26 лет образуют фигуру, отдаленно напоминающую крест. Злые языки так ее и называют — «Русский демографический крест».

Резкое снижение рождаемости в России в последнем десятилетии XX в. было вызвано наложением трех процессов разной природы.

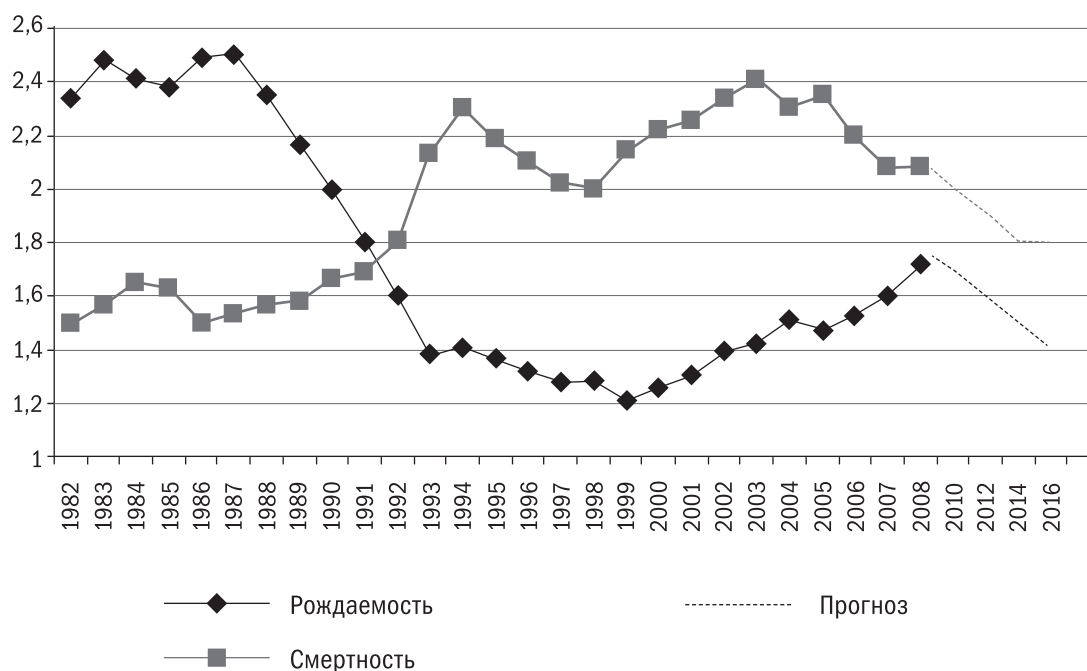
- Фаза минимума четвертой демографической волны. Первая сформировалась во время Первой мировой и Гражданской войн в России (1915–1921 гг.). Вторая (усиленная) — во время и сразу после Великой Отечественной войны (1941–1947 гг.). Третья (ослабленная) — в 1965–1971 гг.
- Завершение процесса урбанизации. К концу XX в. 75% населения России составляли городские жители. Из них две трети — горожане во втором-третьем поколении. Современная городская семья в России не может быть большой:

**Диаграмма 1.1. Динамика численности населения России в 1982–2008 гг., млн чел.**



По данным Росстата

**Диаграмма 1.2. Динамика рождаемости и смертности в России в 1982–2008 гг., млн чел.**



По данным Росстата  
Прогноз автора

зачастую более трех детей попросту негде разместить. Подробнее об этом будет сказано в главе 4.

- Трансформационный спад, связанный с тем, что СССР в результате экономического коллапса перестал существовать.

Восстановить рождаемость на уровне, превышающем 2 млн младенцев в год, в ближайшие десятилетия не представляется возможным. Для этого нашу страну надо будет заселить людьми с совершенно другим менталитетом. Возможно, это и произойдет. Однако не в ближайшие 20–30 лет, а лет через 75–150.

1,72 млн младенцев, родившихся в 2008 г. (что на 40% выше минимального значения этого показателя 1999 г. и на 31% ниже максимального значения 1987 г.), стоит рассматривать скорее как локальный максимум. Если бы не очередное вмешательство экономического фактора, можно было бы рассчитывать еще на три-четыре года небольшого роста до уровня 1,85–1,9 млн новорожденных в год. Между тем с 2012–2015 гг. должно было начаться очередное снижение рождаемости — низшая фаза пятой демографической волны. Экономический кризис может передвинуть начало этой фазы на 2010 г.

Высокая смертность россиян связана с пренебрежительным отношением к собственному и чужому (работников, граждан) здоровью; удручающим состоянием здравоохранения; широким распространением вредных привычек (малоподвижный образ жизни, употребление алкогольных напитков, наркотиков); плохой экологией. В ближайшие два-три года смертность может сократиться еще на 10–12% (к 2008 г. по сравнению с пиковыми значениями 2003–2005 гг. она уже сократилась на 11%), и этот показатель стабилизируется на уровне около 1,8 млн смертей в год.

Таким образом, в лучшем случае в ближайшее время можно рассчитывать на снижение показателя превышения смертей над рожденьями с 500–900 до 200–400 тысяч в год по сравнению с концом 1990-х — началом 2000-х гг. Половина этого разрыва, как и раньше, будет компенсирована за счет миграции. Сокращение численности населения в ближайшие 20 лет может составлять 100–200 тысяч человек в год, или от 2 до 4 млн за весь этот период. Не очень приятная перспектива, но не катастрофа: за последние десять лет население России уменьшилось на 5 млн человек, за последние 15 лет — почти на 7 млн.

Притом что численность трудовых мигрантов, по экспертным оценкам, может возрасти за это время на 3–5 млн человек и даже более, следующие 20 лет (как и предыдущие) население России будет «условно-постоянным» — 150 млн.

## Этнический состав населения

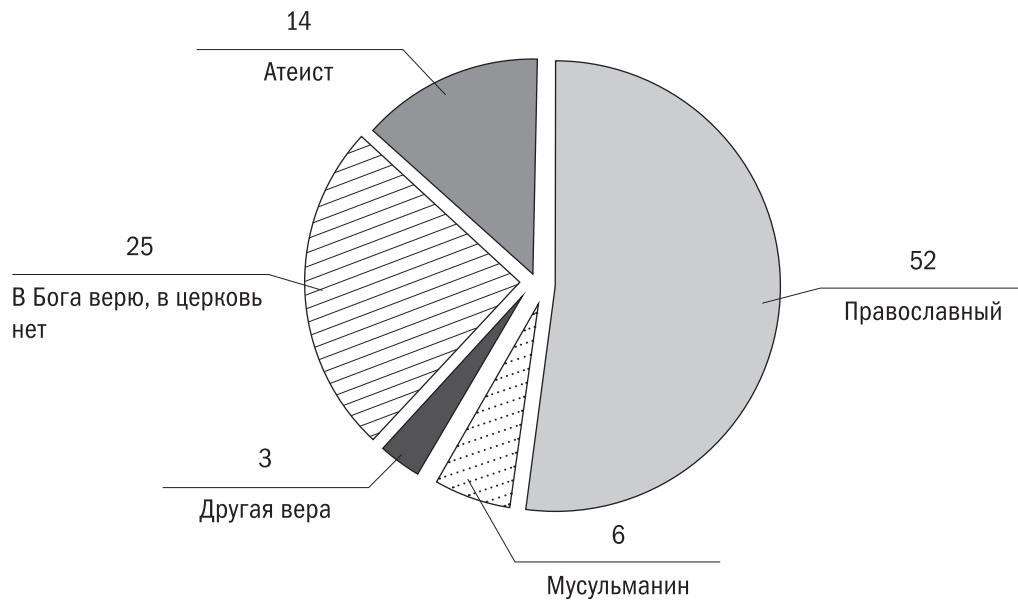
- 60% населения России (около 90 млн человек) — этнические славяне. Из них 90% — русские.
- Примерно 20% (30 млн) — потомки смешанных браков с участием славян. 90% из них считают себя русскими.
- 4% (6 млн) — татары.
- 3,5% (5 млн) — представители других тюркских народов.
- 3,5% (5 млн) — представители народов Кавказа. В том числе 1 млн чеченцев, 750 тысяч аварцев, 700 тысяч армян.
- 2% (3 млн) — выходцы из стран Юго-Восточной Азии: китайцы, корейцы, вьетнамцы.
- 2% (3 млн) — представители народов Средней Азии.
- 1% (1,5 млн) — народы Крайнего Севера.
- 1% (1,5 млн) — представители финно-угорской группы, куда входят также удмурты.
- 0,5% (750 тысяч) — немцы.
- 0,25% (375 тысяч) — евреи.

Счет остальным идет на десятки тысяч и просто на тысячи человек. Например, в 2005 г. в Москве постоянно жили и работали около 5 тысяч ирландцев.

Доля славянского и псевдославянского населения России будет снижаться, но крайне медленно. Даже в 2050 г. славяне и дети от смешанных браков, считающие себя русскими, будут составлять не менее 65% (а скорее всего 70%) жителей страны.

При опросах около половины живущих в России называют себя православными, 5–6% — мусульманами и примерно такой же процент — адептами других религий (см. *диагр. 1.3*). В действительности же не более 15 млн человек (10% населения) соблюдают хоть какие-то правила и нормы православной жизни. Да и вместимость православных храмов и возможности священников окормлять паству ограничены все теми же 15–20 млн прихожан. Для мусульманского духовенства этот показатель составляет 3–5 млн человек.

**Диаграмма 1.3. Вероисповедание россиян, %**



По данным Romir, исследования «Стиль жизни среднего класса»

Вероятно, поэтому около половины россиян верят в сглаз, порчу, дурные и добрые приметы. Миллионы прибегают к услугам астрологов, гадалок, экстрасенсов, ясновидящих и прочих «специалистов», не одобряемых представителями традиционных религий.

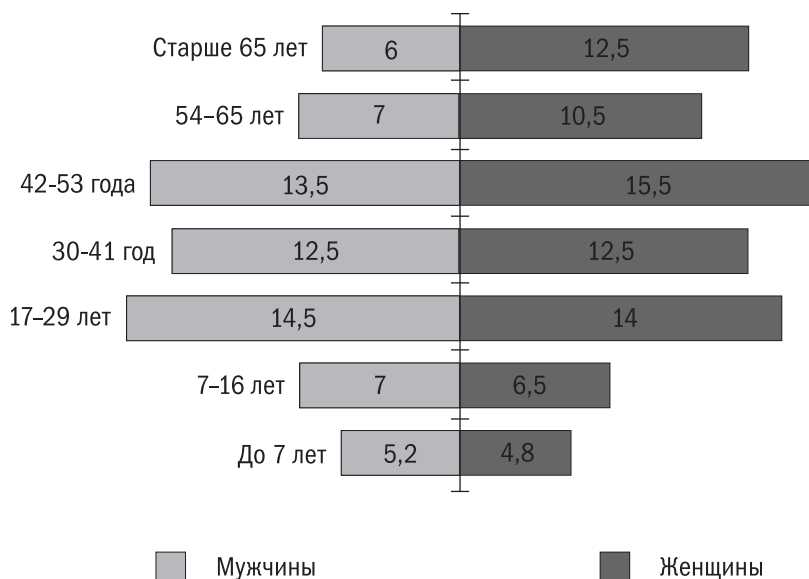
## Возрастной состав

Классическая возрастная пирамида имеет широкое основание и постепенно (в богатых странах медленно, в слаборазвитых — быстро) сужается по мере перехода к средним и старшим возрастам. Войны и эпидемии первой половины XX в. делали в возрастных пирамидах дополнительные «зарубки», формируя демографические волны на несколько поколений вперед. Российская возрастная пирамида имеет узкое основание (мало детей), относительно широкую середину (количество 20-летних равно количеству 40-летних, а 30-летних чуть меньше) и довольно широкую верхушку (см. *диагр. 1.4*). Замещения поколений в России не происходит уже более 15 лет. Число граждан старше 65 лет на 37% превышает количество школьников (7–16 лет) и на 85% — количество детей до 7 лет.

Люди старше 65 лет составляют уже 13% населения страны. Это не самый высокий показатель, если сравнивать со «старыми» странами Западной Европы, где он составляет 16–18%. Но и не такой уж низкий, если сравнивать с Латинской Америкой и Юго-Восточной Азией, где он не превышает 10%.

А вот доля детей и подростков — 16,5% жителей России — одна из самых низких в мире. В основном она составляет не меньше 20%, но существует немало стран (большинство из них африканские или арабские), в которых количество детей и подростков составляет 25% населения.

**Диаграмма 1.4. Возрастная структура населения на 2008 г., млн чел.**



*Расчеты автора на основе данных Росстата*

Возрастная пирамида показывает также, что в России в ближайшие 10–20 лет не будет происходить и замещения граждан трудоспособного возраста. В ближайшие три-четыре года трудоспособный возраст будут покидать по 1,6–1,8 млн пожилых граждан, а затем их число возрастет до 2,1–2,4 млн человек в год. На смену им будут приходиться по 1,3–1,6 млн выпускников школ. Количество россиян трудоспособного возраста (без учета миграции), таким образом, будет сокращаться на 200–800 тысяч человек в год. В период кризиса это поможет отчасти смягчить ситуацию на рынке труда, но затем придется выбирать: либо повышать возраст выхода на пенсию до 57–58 лет для женщин и 62–63 лет для мужчин, либо стимулировать трудовую миграцию в Россию из Средней и Юго-Восточной Азии, либо форсировать переход на трудосберегающие инновационные технологии.

## Мужчины и женщины

Женщин в России на 10 млн больше, чем мужчин. Но в песенке о том, что «на десять девчонок, по статистике, девять ребят», ошибка. Как раз мальчиков и юношей моложе 20 лет примерно на миллион больше, чем девочек того же возраста. Это объясняется тем, что детей мужского пола всегда и в любой стране рождается больше: 107 мальчиков на 100 девочек. 52 на 48 в пользу мальчиков из каждой сотни. Или 14 к 13. Это соотношение было впервые обнаружено в XVII в. англичанином Джоном Граунтом. Он анализировал записи

рождений и смертей в Лондоне. Их уже тогда публиковали в местной газете. И с тех пор это соотношение, многократно подтвержденное статистическими данными десятков стран мира, сохраняется вне зависимости от войн, эпидемий и социальных экспериментов. По всей видимости, это природная константа *homo sapiens*. Вместе с тем в небольшом городе или в отдельно взятом роддоме, где малая выборка, в один год вполне может родиться в два-три раза больше девочек, чем мальчиков, а в другой — наоборот.

В возрастных группах между 30 и 40 годами наблюдается полное равенство в численности мужчин и женщин. Смертность среди мальчиков (даже младенческая) несколько выше, чем среди девочек, и к 30 годам превышение количества мужчин над женщинами нивелируется.

В данном случае речь идет о крупных городах и стране в целом. В средних и небольших городах, в которых расположены градообразующие предприятия, среди работников которых преобладают либо мужчины, либо женщины (металлургические заводы или ткацкие фабрики), пропорции могут быть сильно искажены.

Таким образом, десятиллионное превышение численности женщин над мужчинами формируется в старших возрастных группах — от 54 лет (см. *диагр. 1.4*). Женщин пенсионного возраста, наступающего для них в 55 лет, в России почти в три раза больше, чем мужчин, которые уходят на пенсию в 60 лет.

## Домохозяйства

Домохозяйство в отличие от семьи, которая не может состоять из одного человека, — это человек или группа лиц, занимающих отдельную жилищную единицу (квартиру, дом, комнату в общежитии) и совместно ведущих хозяйство. При всем обилии вариантов, таких как община хиппи, секта, студенческое братство и т. д., подавляющее большинство домохозяйств (98%, если не считать одиночек) — обычные семьи в традиционном понимании этого термина.

В настоящее время в России около 52,5 млн домохозяйств, средний размер которых составляет 2,7 человека. Для того чтобы не получилось полтора землекопа, как в советском мультфильме про двоичника, скажем иначе: в десяти домохозяйствах в среднем 27 членов домохозяйства.

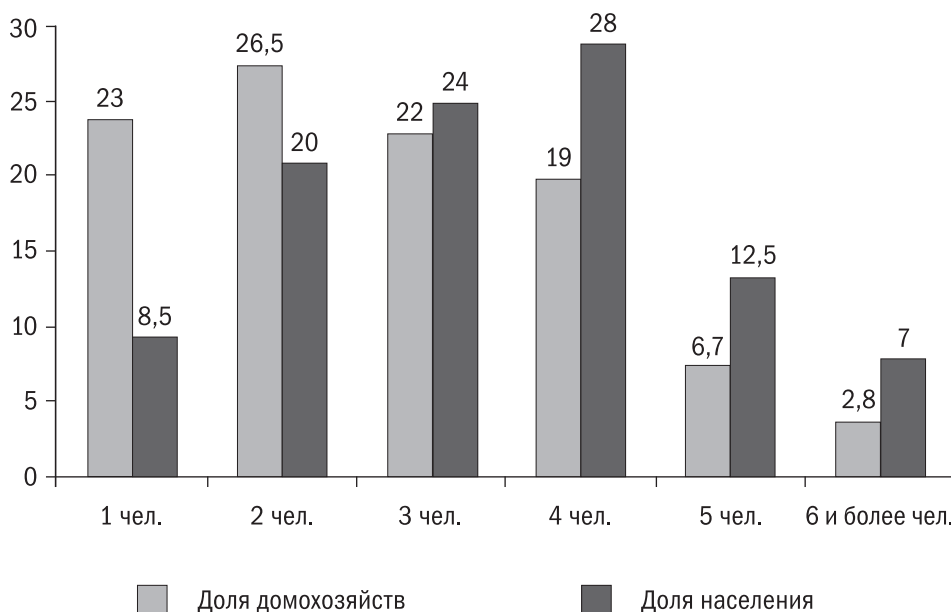
12 млн домохозяйств, или 23% от их общего числа, состоят из одного человека. Более половины из них — это пожилые люди (в основном женщины), чей брак распался в результате развода или смерти супруга, а взрослые дети, если они имеются, живут отдельно. Треть одиноких составляют граждане среднего возраста (30–50 лет). Среди них больше мужчин. Доля молодых среди одиночек весьма незначительна. В России это не принято, да и жилищные условия не позволяют подавляющему большинству молодых людей — до тех пор пока они не обзаведутся собственными семьями, пускай даже без регистрации брака, — жить отдельно от родителей.

Хотя на долю домохозяйств одиночек приходится почти четверть всех домохозяйств страны, сами одиночки составляют только 8,5% населения России (см. *диагр. 1.5*).

Более четверти российских домохозяйств (26,5%) состоят из двух человек. Почти половина из 14 млн таких семей — это пожилые супруги. 3 млн — молодые семьи без детей. 2 млн — семьи, состоящие из одного родителя (в 90% случаев это женщина) с ребенком. Остальные 2 млн — супружеские пары среднего возраста без детей, родитель и взрослый ребенок, братья, сестры, гомосексуальные пары. Каждый пятый россиянин (или 20% от общего числа жителей страны) принадлежит к домохозяйству, состоящему из двух человек.

Считается, что типичная семья состоит из трех человек. На самом деле таких семей в России менее четверти от общего числа домохозяйств (22%). И только один из четы-

**Диаграмма 1.5. Доля домохозяйств различного размера в общем числе российских домохозяйств и доля населения России, принадлежащего к домохозяйствам различного размера 2008 г., %**



По данным Росстата

рех россиян (24% от общего числа жителей страны) является членом подобного домохозяйства. Две трети домохозяйств, состоящих из трех человек (7 млн семей), — это супружеские пары с одним ребенком. Около миллиона домохозяйств состоят из одного родителя (в 90% случаев женщины), одного ребенка и одного старшего родственника (в 90% случаев бабушки). Около 500 тысяч — из родителя и двух детей. 3 млн таких домохозяйств образуют только взрослые.

Каждое пятое российское домохозяйство (19%) состоит из четырех человек. Как правило, это супружеская пара с двумя детьми (2,5 млн семей) или одним ребенком и одним «дополнительным» родственником (еще 3 млн семей). А также семьи с одним родителем, двумя детьми и еще одним родственником (500 тысяч семей) или одним родителем, одним ребенком и двумя родственниками (1 млн семей). 3 млн домохозяйств, состоящих из четырех человек, образованы только из взрослых граждан.

Лишь одно из каждых десяти российских домохозяйств большое, то есть состоит из пяти и более человек. В большинстве из этих 5 млн семей есть дети. Членами таких семей являются 20% россиян (каждый пятый). И каждый четвертый ребенок в стране (6 млн детей) растет в «большой» семье.

Таким образом, типичными в России являются домохозяйства, состоящие и из двух, и из трех, и из четырех, и даже из пяти и более человек.

